

모든 정보, 특히 용어, 그림, 그래프 등의 정보는 Hangzhou EZVIZ Software Co., Ltd.(이하 “EZVIZ”) 의 자산입니다. 본 사용자 매뉴얼 (이하 “매뉴얼”) 은 EZVIZ 의 사전 서면 승인 없이 어떠한 방법으로도 일부 또는 전부를 재생산, 변경, 번역 또는 배포할 수 없습니다. 달리 명시하지 않는 한 EZVIZ 은 본 매뉴얼에 관해 명시적 또는 묵시적으로 어떠한 보증, 보장 또는 진술을 제공하지 않습니다.


이 설명서에 대해

본 매뉴얼에는 제품의 사용 및 관리에 필요한 지침이 포함되어 있습니다. 매뉴얼의 그림, 차트, 이미지 및 기타 모든 정보는 설명용으로만 제공되는 것입니다. 매뉴얼에 포함된 정보는 펌웨어 업데이트 또는 다른 사유로 예고 없이 변경될 수 있습니다. EZVIZ™ 웹사이트 (<http://www.ezviz.com>) 에서 최신 버전을 확인하십시오.

변경 기록

최신 버전 – 2025 년 1 월

상표 인정

EZVIZ™, ™, 및 기타 EZVIZ 의 상표와 로고는 여러 관할 지역에 등록된 EZVIZ 의 재산입니다. 기타 아래 언급된 상표 및 로고는 각 소유자의 재산입니다.

면책 조항

해당 법률이 허용하는 최대 한도 내에서 설명된 제품은 하드웨어, 소프트웨어 및 펌웨어와 함께 모든 결함과 오류를 포함하여 “있는 그대로” 제공되며, EZVIZ 는 상품성, 만족스러운 품질, 특정 목적에 대한 적합성 및 제 3 자의 비침해를 포함하되 이에 국한되지 않는 명시적 또는 묵시적 보증을 하지 않습니다. EZVIZ, 그 임직원 또는 대리점은 제품의 사용과 관련해 발생하는 특별한, 결과적, 부수적 또는 간접적 손해 및 특히 사업상의 이익 손실, 운영 중단으로 인한 손해 또는 데이터 또는 문서의 손실에 대해 귀하에게 책임지지 않으며 이는 EZVIZ 이 해당 손실이 발생할 가능성을 권고한 경우에도 그렇습니다.

관련 법률이 허용하는 최대 범위 내에서 어떠한 경우에도 EZVIZ 의 전체 책임 한도는 제품의 원래 구매 가격을 초과하지 않습니다.

EZVIZ 는 다음으로 인한 제품 중단 또는 서비스 종료의 결과로 인한 상해 또는 재산상의 피해에 대해 어떠한 책임도 지지 않습니다. A) 요청된 것 이외의 부적절한 설치 또는 사용, B) 국가적 또는 공공 이익의 보호, C) 불가항력, D) 귀하 또는 제 3 자가 타사의 제품, 소프트웨어, 애플리케이션 및 기타 항목을 사용하는 경우 (이를 포함하되 이에 국한되지 않음).

인터넷 액세스 관련 제품에 관한 제품 사용의 책임은 전적으로 귀하가 집니다. EZVIZ 는 사이버 공격, 해커 공격, 바이러스 검사 또는 기타 인터넷 보안 위협으로 인해 발생한 비정상 작동, 개인정보 유출 또는 기타 손해에 대해 일절 책임지지 않습니다. 그러나 EZVIZ 는 필요한 경우 시기적절하게 기술 지원을 제공합니다. 감시법 및 데이터 보호법은 관할권에 따라 다릅니다. 관련 법률을 준수하는지 확인하려면 제품을 사용하기 전에 관할 지역에 적용되는 모든 관련 법률을 확인하십시오. EZVIZ 은 제품이 불법적인 목적으로 사용되는 경우 책임지지 않습니다.

위 항목과 적용되는 법률 사이에 충돌이 발생하는 경우 법률이 우선합니다.

목차

개요	1
1. 패키지 구성품	1
2. 기본 사항	2
설정	3
1. EZVIZ 앱 설치	3
2. 전원 켜기	3
3. 네트워크에 연결하기	4
설치	5
1. 설치 위치	5
2. 마이크로 SD 카드 설치 (선택 사항)	5
3. 카메라 설치	6
장비 보기	7
1. 실시간 보기	7
2. 설정	8
EZVIZ Connect	9
1. Amazon Alexa 사용	9
2. Google Assistant 사용	10
자주 묻는 질문	11
영상 제품 사용에 대한 이니셔티브	12

1. 패키지 구성품



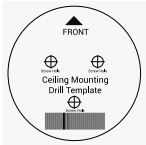
카메라 (× 1)



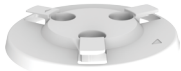
전원 어댑터 (× 1)



전원 케이블 (× 1)



드릴 템플릿 (× 1)



마운팅 플레이트 (× 1)



나사 키트 (× 1)



규제 정보 (× 1)



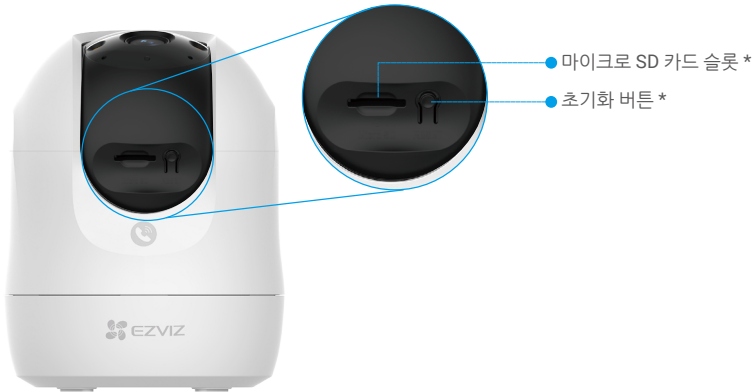
빠른 시작 가이드 (× 1)

 전원 어댑터의 외관은 실제 구매한 모델에 따라 달라집니다.

2. 기본 사항



전면 보기 / 후면 보기



구를 위로 기울입니다

명칭	설명
LED 표시등	<div> <div></div> <div>빨간색 켜짐 : 카메라가 시작 중입니다.</div> </div> <div> <div></div> <div>● ● 빨간색으로 천천히 깜박임 : 네트워크 이상 발생.</div> </div> <div> <div></div> <div>● ● ● 빨간색으로 빠르게 깜박임 : 카메라 비정상 (예 : 마이크로 SD 카드 오류).</div> </div> <div> <div></div> <div>— 파란색 켜짐 : EZVIZ 앱에서 비디오를 재생합니다.</div> </div> <div> <div></div> <div>● ● ● ● 빠르게 깜빡이는 파란색 : 카메라를 네트워크에 연결할 준비가 되었습니다.</div> </div> <div> <div></div> <div>● ● 파란색으로 천천히 깜박임 : 카메라가 올바르게 작동 중입니다.</div> </div>
통화 버튼	버튼을 한 번 눌러 통화를 시작하면 EZVIZ 앱이 통화 요청을 수신합니다.
전원 포트	카메라 전원을 켭니다.
마이크로 SD 카드 슬롯	이 슬롯에 Micro SD 카드 (별도 판매) 를 삽입하십시오 . 사용하기 전에 EZVIZ 앱에서 카드를 초기화하십시오 . 권장되는 호환성 : 클래스 10, 최대 공간 512GB.
초기화 버튼	4 초 동안 누르면 재시작되고 모든 매개변수를 기본값으로 설정합니다.

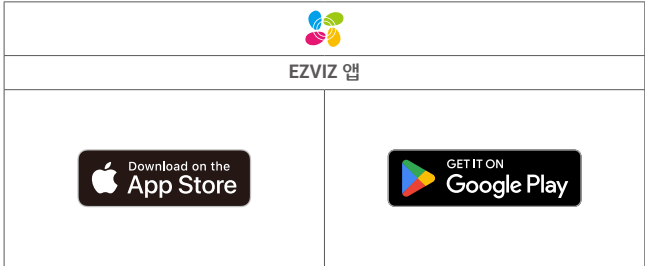
설정

다음 절차에 따라 카메라를 설정합니다 .

- 1. EZVIZ 앱을 가져와 EZVIZ 앱 계정으로 로그인합니다 .
- 2. 카메라 전원을 켭니다 .
- 3. 카메라를 EZVIZ 계정에 추가합니다 .

1. EZVIZ 앱 설치

- 1. 휴대전화를 Wi-Fi 에 연결합니다 (권장) .
- 2. EZVIZ 앱을 다운로드하고 설치하려면 App Store 또는 Google Play ™에서 'EZVIZ' 를 검색하세요 .
- 3. 앱을 실행하여 EZVIZ 사용자 계정을 등록합니다 .



이미 앱을 사용한 경우 최신 버전인지 확인하십시오 . 사용 가능한 업데이트가 있는지 확인하려면 앱 스토어로 이동하여 EZVIZ 를 검색합니다 .

2. 전원 켜기

전원 어댑터와 전원 케이블로 카메라를 전원 콘센트에 연결하여 전원을 니다 .



- 패키지에 포함된 전원 케이블과 전원 어댑터를 사용하는 것이 좋습니다 .
- LED 표시등이 파란색이 빠르게 깜박이면 카메라가 네트워크를 구성할 준비가 되었음을 나타냅니다 .
- 전원 콘센트는 전원 어댑터 근처에 설치되어야 하며 쉽게 접근할 수 있어야 합니다 .

3. 네트워크에 연결하기

이 카메라는 Wi-Fi 및 유선 네트워크 연결을 모두 지원합니다.

- Wi-Fi 및 유선 네트워크에 모두 연결되면 카메라가 유선 연결을 사용하여 우선순위를 설정합니다.
- 유선 연결을 사용할 수 없는 경우 Wi-Fi 네트워크에 연결할 수 있습니다. 현재 환경에 Wi-Fi 신호가 강한지 확인하십시오.
- 유선 연결: 카메라를 공유기에 연결합니다. 옵션 A 를 참고하십시오.
- 무선 연결: 카메라를 Wi-Fi 에 연결합니다. 옵션 B 를 참고하십시오.

3.1 옵션 A: 유선 연결

1. 이더넷 케이블 (별도 구매) 을 사용하여 공유기의 LAN 포트에 카메라를 연결합니다.



- LED 표시등이 파란색으로 느리게 깜박이면 카메라가 인터넷에 연결된 것입니다.
2. EZVIZ 앱을 사용해 계정에 로그인합니다.
 3. 홈 화면의 오른쪽 상단 코너에 있는 “+”를 탭 해 QR 코드 스캔 페이지로 이동합니다.
 4. 스타트 가이드 표지 또는 카메라 하단에 있는 QR 코드를 스캔합니다.



5. EZVIZ 앱 마법사를 따라 EZVIZ 앱 계정에 카메라를 추가합니다.

3.2 옵션 B: 무선 연결

- LED 표시등이 파란색으로 빠르게 깜박이면 카메라가 네트워크를 구성할 준비가 되었음을 나타냅니다. EZVIZ 앱을 사용하여 Wi-Fi 구성을 완료하십시오.
1. EZVIZ 앱을 사용해 계정에 로그인합니다.
 2. 홈 화면의 오른쪽 상단 코너에 있는 “+”를 탭 해 QR 코드 스캔 페이지로 이동합니다.
 3. 스타트 가이드 표지 또는 카메라 하단에 있는 QR 코드를 스캔합니다.



4. EZVIZ 앱 마법사를 따라 Wi-Fi 구성을 완료하고 EZVIZ 앱 계정에 카메라를 추가합니다 .

- LED 표시등이 파란색으로 느리게 깜박이면 카메라가 인터넷에 연결된 것입니다.
- 카메라의 Wi-Fi 를 변경하려면 EZVIZ 앱으로 이동하여 설정 > 네트워크 설정을 탭하여 Wi-Fi 네트워크를 재구성하십시오 .

설치

1. 설치 위치

시야각이 넓어 있고 막히지 않았으며 카메라 무선 신호가 양호한 위치를 선택하십시오 . 다음 팁에 유의하시기 바랍니다 :

- 렌즈에서 보호 필름을 제거하십시오.
- 벽면이 카메라 무게의 3배를 견딜 수 있는지 확인하십시오.
- 위치 선택 시 EZVIZ 앱에서 감지 감도를 설정하는 것이 좋습니다. 이렇게 하여 카메라 위치에서 동작이 감지될 수 있는지 확인하고 감지된 개체의 크기와 거리에 따라 감도를 조정할 수 있습니다.

2. 마이크로 SD 카드 설치 (선택 사항)

1. 구체를 위쪽으로 회전시켜 마이크로 SD 카드 슬롯이 보일 때까지 돌리세요.
2. 아래 그림과 같이 마이크로 SD 카드(별도 판매)를 마이크로 SD 카드 슬롯에 삽입합니다.



- 마이크로 SD 카드를 삽입한 후, 사용하기 전에 EZVIZ 앱에서 카드를 초기화해야 합니다 .

3. EZVIZ 앱에서 장비 설정 인터페이스에 있는 녹화 목록을 탭하여 마이크로 SD 카드 상태를 확인합니다.
4. 메모리 카드 상태가 초기화되지 않음으로 표시되면 탭하여 초기화합니다.

- 상태가 정상으로 변경되면 비디오를 저장할 수 있습니다 .

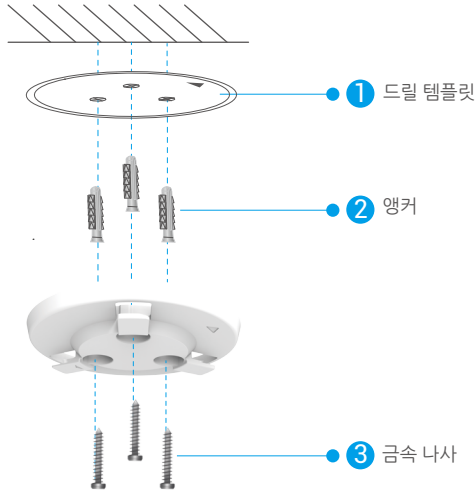
3. 카메라 설치

본 카메라는 수평으로 설치하거나 천장에 고정할 수 있습니다. 여기에서는 천장 설치를 예로 들어 설명합니다.

- 실내에 카메라를 설치해 주세요. 카메라는 방수가 되지 않습니다.
- 천장이 카메라 무게의 3 배를 견딜 만큼 튼튼한지 확인하십시오.
- 카메라 렌즈에 직접 많은 빛이 들어오는 곳에 카메라를 배치하지 않도록 합니다.
- 권장 설치 높이 : 지면에서 3 미터 (9.84 피트) 위.

1. 드릴 템플릿을 깨끗하고 평평한 면 위에 놓습니다.
2. (시멘트 벽/천장만 해당) 템플릿을 따라 드릴로 나사 구멍을 뚫고 3개의 앵커를 삽입합니다.
3. 금속 나사 3개를 사용하여 마운팅 플레이트를 고정합니다.

- 마운팅 플레이트를 설치할 때는 마운팅 플레이트의 화살표를 드릴 템플릿의 화살표에 맞춥니다.



4. 카메라를 마운팅 플레이트에 장착하고 고정될 때까지 시계 방향으로 돌려주십시오.

- 마운팅 플레이트의 화살표는 렌즈와 같은 방향을 가리킬 수 있습니다.

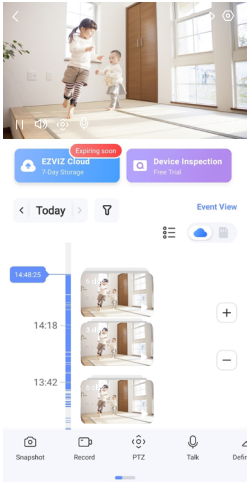


장비 보기

i 버전 업데이트로 인해 앱 인터페이스가 다를 수 있으며, 휴대폰에 설치된 앱의 인터페이스가 우선합니다.

1. 실시간 보기

EZVIZ 앱을 실행하면 아래와 같이 장비 페이지가 표시됩니다.
라이브 피드를 보고 듣고, 스냅샷이나 녹화를 확인하고, 필요에 따라 비디오 화질을 선택할 수 있습니다.



i 화면을 좌우로 스와이프하면 더 많은 아이콘이 나타납니다.

아이콘	설명
	공유. 원하는 사람과 장비를 공유하십시오.
	설정. 장비 설정을 보거나 변경합니다.
	스냅샷. 스냅샷을 저장합니다.
	녹화. 녹화를 수동으로 시작 / 중지합니다.
	<ul style="list-style-type: none">PTZ 장비의 시야각을 변경하려면 네 개의 화살표 버튼을 누릅니다.사전 설정 위치. PTZ를 제어하여 모니터링 지점을 사전 설정 위치로 설정합니다.
	대화. 장비 앞에 있는 사람과 대화하려면 누릅니다.
	해상도. 필요에 따라 비디오 해상도를 선택합니다.
	프라이버시 모드. 탭하여 감시 이미지 캡처를 비활성화하고 실시간 디스플레이를 종료합니다.
	자동 순찰. 아이콘을 누르면 PTZ가 기본 지점이나 사용자 지정 사전 설정 지점을 기반으로 다중 각도 순찰 감지를 수행할 수 있습니다.
	360° 이미지. 누르면 360도 보기 이미지가 생성됩니다.
	근처 장치. 탭하여 멀티 화면 실시간 보기를 위해 사용 가능한 주변 장치를 선택합니다.
	PiP. 사용 중인 다른 앱 위에 표시되는 동영상을 봅니다.
	팁. 눌러서 장치 상세 정보를 확인합니다.

2. 설정

설정 페이지에서 장비의 매개변수를 설정할 수 있습니다.

매개변수	설명
명칭	장비 이름을 사용자 지정합니다.
지능형 탐지	여기에서 해당 장치의 탐지 유형들을 선택할 수 있습니다.
메시지 알림	장치 메시지 또는 EZVIZ 앱 알림을 관리할 수 있습니다.
자동 설정	해당 장치에 대한 관련 오디오 변수들을 설정할 수 있습니다.
이미지 설정	해당 장치에 대한 관련 이미지 변수들을 설정할 수 있습니다.
조명 설정	카메라 상태 조명 및 IR 조명 활성화 등 장비 관련 조명 매개변수를 설정할 수 있습니다.
PTZ 설정	PTZ 위치 보정 및 PTZ 사전 설정과 같은 장비의 PTZ 매개변수를 설정할 수 있습니다.
녹화 목록	여기에서 마이크로 SD 카드 용량을 볼 수 있으며 클라우드 스토리지 서비스를 활성화하거나 비활성화할 수도 있습니다.
터치 버튼 설정	장비에 대한 원터치 통화를 활성화할 수 있으며, 활성화되면 장비에 있는 통화 버튼을 터치하여 앱으로 통화를 시작할 수 있습니다.
개인정보설정	여기에서 암호화 비밀번호로 비디오를 암호화하거나 개인 정보 보호 모드를 활성화할 수 있습니다.
네트워크 설정	여기에서 네트워크 연결 상태를 확인하고 장비 네트워크 구성을 수행할 수 있습니다.
장비 정보	여기에서 장비 정보를 확인할 수 있습니다.
장치 공유	장치를 가족 또는 손님과 공유할 수 있습니다.
더 많은	여기에서 클라이언트 호환 모드와 EZVIZ-Connect을 활성화할 수 있습니다.
EZVIZ Cloud	클라우드 저장소를 구독 및 관리할 수 있습니다.  이 기능은 특정 국가에서만 사용할 수 있습니다.  구매하기 전에 이용 가능 국가 여부를 확인하세요.
장비 점검	여기에서 장비 점검을 신청할 수 있습니다.
장비 다시 시작	탭하여 장비를 다시 시작합니다.
장비 삭제	탭하여 EZVIZ 앱에서 장치를 삭제합니다.

1. Amazon Alexa 사용

이 지침에 따라 Amazon Alexa 를 사용하여 EZVIZ 장비를 제어할 수 있습니다 . 이 과정에서 문제가 발생할 경우 , 문제 해결을 참조해 주시기 바랍니다 .

시작하기 전에 다음을 확인하십시오 .

- 1. EZVIZ 장비가 EZVIZ 앱에 연결되어 있습니다.
- 2. EZVIZ 앱에서, 장비 설정 페이지의 이미지 암호화를 끕니다.
- 3. Alexa 지원 장비(예: Echo Spot, Echo-Show, All-new Echo-Show, Fire TV(모든 세대), Fire TV 스틱(2세대만 해당) 또는 Fire TV Edition 스마트 TV)가 있습니다.
- 4. 스마트 장비에 이미 Amazon Alexa 앱이 설치되어 있으며, 계정을 생성했습니다.

Amazon Alexa 로 EZVIZ 장비를 제어하려면 :

- 1. Alexa 앱을 열고 메뉴에서 "스킬 및 게임"을 선택합니다.
- 2. 스킬 및 게임 화면에서, "EZVIZ"를 검색하면 "EZVIZ" 스킬을 찾을 수 있습니다.
- 3. EZVIZ 장비 스킬을 선택한 다음 사용 가능을 누릅니다.
- 4. EZVIZ 사용자 이름과 비밀번호를 입력한 다음 로그인을 누릅니다.
- 5. 승인 버튼을 눌러 Alexa가 EZVIZ 계정에 액세스할 수 있도록 승인하면, Alexa가 EZVIZ 장비를 제어할 수 있습니다.
- 6. "EZVIZ가 성공적으로 연결되었습니다"가 표시되면, 장비 검색을 눌러 Alexa가 모든 EZVIZ 장비를 검색하도록 합니다.
- 7. Alexa 앱 메뉴로 돌아가서 "장비"를 선택하면, 장비 아래에 모든 EZVIZ 장비가 표시됩니다.

음성 명령

Alexa 앱 또는 Alexa 음성 제어 기능의 “스마트 홈” 메뉴를 통해 새로운 스마트 장비를 검색합니다.

장비가 발견되면 음성으로 장비를 제어할 수 있습니다. Alexa에게 간단한 명령어를 말하십시오.

- 1. 예를 들어 다음과 같이 장비의 이름을 말할 수 있습니다 . "xxxx 카메라 보여줘 " 는 EZVIZ 앱에서 수정할 수 있습니다 . 장비 이름을 변경할 때마다 장비를 다시 검색하여 이름을 업데이트해야 합니다 .

고장 해결

Alexa가 장비를 검색하지 못하면 어떻게 하나요?

인터넷 연결 문제가 있는지 확인합니다.

스마트 장비를 다시 부팅하고 Alexa에서 장비를 다시 검색해 봅니다.

왜 Alexa에서 장비 상태가 "오프라인"으로 표시되나요?

무선 연결이 끊겼을 수 있습니다. 스마트 장비를 다시 부팅하고 Alexa에서 다시 검색합니다.

라우터에서 인터넷 액세스를 사용할 수 없는 경우일 수 있습니다. 라우터가 인터넷에 연결되어 있는지 확인한 다음 다시 시도합니다.

- 1. Amazon Alexa 의 사용을 지원하는 국가에 대한 자세한 내용은 공식 웹사이트를 참조하십시오 .

2. Google Assistant 사용

Google Assistant 를 사용하여 EZVIZ 장비를 활성화하고 Google Assistant 음성 명령으로 라이브를 시청할 수 있습니다 .

다음 장비 및 앱이 필요합니다 .

1. 작동하는 EZVIZ 앱.
2. EZVIZ 앱에서, 장비 설정 페이지의 이미지 암호화를 끄고 오디오를 켭니다.
3. 작동하는 Chromecast가 연결된 TV.
4. 휴대전화의 Google Assistant 앱.

시작하려면 다음 단계에 따릅니다 .

1. EZVIZ 장비를 설정하고 앱에서 제대로 작동하는지 확인합니다.
2. 앱 스토어 또는 구글 플레이 스토어"에서 Google Home 앱을 다운로드하고 Google 계정에 로그인합니다.
3. Myhome 화면에서, 오른쪽 상단 코너에 있는 "+"를 누른 다음 메뉴 목록에서 "장비 설정"를 선택하여 설정 인터페이스에 들어갑니다.
4. "Google로 작동"을 누른 다음 "EZVIZ"를 검색하면 "EZVIZ" 스킴을 찾을 수 있습니다.
5. EZVIZ 사용자 이름과 비밀번호를 입력한 다음 로그인을 누릅니다.
6. 승인 버튼을 눌러 Google이 EZVIZ 계정에 액세스할 수 있도록 승인하면, Google이 EZVIZ 장비를 제어할 수 있습니다.
7. 앱으로 돌아가기를 누릅니다.
8. 위의 단계에 따라 승인을 완료합니다. 동기화가 완료되면 EZVIZ 서비스가 서비스 목록 아래에 나열됩니다. EZVIZ 계정에서 호환되는 장비 목록을 보려면 EZVIZ 서비스 아이콘을 누릅니다.
9. 이제 몇 가지 명령을 사용해 봅니다. 시스템을 설정할 때 만든 카메라의 이름을 사용합니다.

사용자는 장비를 단일 개체 또는 그룹으로 관리할 수 있습니다. 룸에 장비를 추가하면 사용자는 하나의 명령을 사용하여 장비 그룹을 동시에 제어할 수 있습니다.

자세한 정보는 다음 링크를 참조하십시오.

<https://support.google.com/googlehome/answer/7029485?co=GENIE.Platform%3DAndroid&hl=en>

자주 묻는 질문

질문 : 카메라가 오프라인 상태인 경우에도 비디오 녹화가 계속됩니까 ?

답변 : 카메라 전원이 켜져 있지만 인터넷 연결이 끊어진 경우 , 마이크로 SD 카드에 비디오 녹화는 계속되지만 클라우드 녹화는 중지됩니다 . 카메라 전원이 꺼지면 모든 비디오 녹화가 중단됩니다 .

질문 : 이미지에 아무도 없는데 경보가 트리거되는 이유는 무엇입니까 ?

답변 : 경보 민감도를 낮추어 설정해 보십시오 . 차량과 동물로도 트리거될 수 있습니다 .

질문 : 인증 코드를 받을 수 없는 이유는 무엇입니까 ?

- 답변 :**
1. 이메일로 계정을 등록한 경우 스팸 메일을 확인하십시오.
그래도 인증 코드를 받을 수 없는 경우 , 이 이메일을 제한하는 이메일 필터 / 블럭이 있을 수 있습니다 . 이메일 공급업체에 문의하십시오 .
 2. 휴대폰 번호로 계정을 등록한 경우 휴대폰이 SMS 단축 코드를 수신할 수 있는지 확인하십시오.
 3. 그래도 인증 코드를 받지 못했다면 전화번호, 국가, 요청 시간을 지원 센터(support@ezviz.com)에 알려거나 지역 서포트 팀에 문의하십시오.

질문 : Wi-Fi 구성에 실패했습니다 .

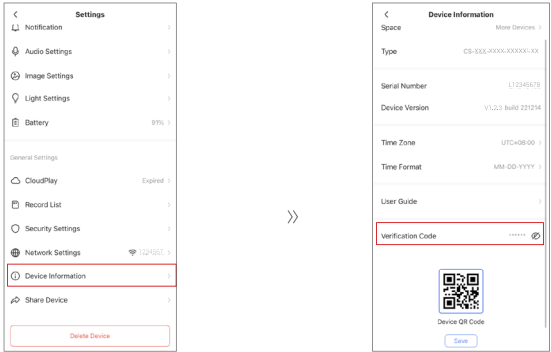
답변 : 다음 설정을 확인하십시오 .

1. 휴대폰이 Wi-Fi에 연결되어 있고 Wi-Fi 네트워크가 제대로 작동하는지 확인하십시오.
2. 네트워크 상태 확인:
 - 네트워크에 방화벽이나 기타 제한이 없는지 확인하십시오.
 - 라우터가 IP 주소를 장치에 배포할 수 있는지 확인하거나 고정 IP 설정(DHCP는 모든 EZVIZ 장비에서 기본적으로 활성화됨)을 비활성화합니다.
3. 카메라를 재설정합니다. 장비가 준비 모드 또는 Wi-Fi 구성 모드인지 확인하고 > 장비 Wi-Fi 구성을 위해 EZVIZ 앱을 사용합니다.

질문 : 장비 인증 코드 (6 자리 대문자) 는 어떻게 받나요 ?

답변 : 일반적으로 , 대부분의 EZVIZ 장비에서 6 자리 대문자 장비 인증 코드를 받는 방법은 두 가지입니다 .

- 대부분의 모델에서는 EZVIZ 장비의 장비 스티커/라벨에서 찾을 수 있습니다.
- 또는 카메라 설정 > 장비 정보 > 인증 코드에서도 인증 코드를 확인할 수 있습니다.



i 장비에 대한 추가 정보는 www.ezviz.com/kr 를 참조하십시오 .

영상 제품 사용에 대한 이니셔티브

EZVIZ 사용자 여러분,

기술은 우리의 생활 속 곳곳에 영향을 미치고 있습니다. 전망을 내다보는 기술 회사로서, 우리는 기술이 효율성과 삶의 질을 향상하는 데 어떤 역할을 하는지 점점 더 인식하고 있습니다. 동시에, 우리는 그것의 부적절한 사용으로 인한 잠재적인 피해를 인식하고 있습니다. 예를 들어, 비디오 제품은 실제, 완전하고 선명한 이미지를 기록할 수 있으므로 사실을 대표하는 데 큰 가치를 지니고 있습니다. 그러나 비디오 녹화물의 부적절한 배포, 사용 및 / 또는 처리는 다른 사람들의 개인 정보, 합법적인 권리 및 이익을 침해할 수 있습니다.

우리 EZVIZ 는 기술 혁신에 헌신하여, 모든 사용자가 올바르게 책임감 있게 비디오 제품을 사용해야 한다고 열렬히 주장합니다. 이를 통해 모든 관련 실천과 사용이 관련 법률 및 규정을 준수하고, 개인의 이익과 권리를 존중하며 사회적 도덕을 촉진하는 긍정적인 환경을 공동으로 조성해야 합니다.

EZVIZ 의 관심 받으실 수 있는 EZVIZ 이니셔티브는 다음과 같습니다.

1. 각 개인은 합리적인 개인 정보 보호 기대를 갖고 있으며, 비디오 제품의 사용은 이러한 합리적인 기대와 충돌해서는 안 됩니다. 따라서, 공공장소에 비디오 제품을 설치할 때 모니터링 범위를 명확히 하는 경고 통지가 합리적이고 효과적인 방식으로 표시되어야 합니다. 비공개 영역의 경우, 이해관계자의 동의를 얻은 후에만 비디오 제품을 설치하고, 다른 사람의 동의 없이 높은 투명도의 비디오 제품을 설치하지 않도록 신중하게 평가되어야 합니다.

2. 비디오 제품은 특정 시간과 공간 내에서 실제 활동을 객관적으로 기록합니다. 사용자는 비디오 제품을 통해 자신을 보호하면서 다른 사람들의 초상권, 개인 정보 보호 또는 기타 법적 권리를 침해하지 않도록 사전에 이 범위에 관련된 사람들과 권리를 합리적으로 식별해야 합니다. 카메라의 오디오 녹음 기능을 활성화하면 모니터링 범위 내에서 대화를 포함한 소리를 캡처합니다. 모니터링 범위 내 잠재적인 소리 원천에 대한 철저한 평가를 강력히 권장합니다. 오디오 녹음 기능을 켜기 전에 필요성과 합리성을 완전히 이해해야 합니다.

3. 사용 중인 비디오 제품은 사용자가 제품 기능을 선택한 바에 따라 실제 장면에서 오디오 또는 비주얼 데이터를 일괄되게 생성할 수 있습니다. 이는 얼굴 이미지와 같은 생체 인식 정보를 포함할 수도 있습니다. 그러한 데이터는 사용하거나 처리하는 데 사용될 수 있습니다. 비디오 제품은 데이터의 합법적이고 적절한 사용을 안내하기 위해 인간적으로 법적 및 도덕적 기준을 실천할 수 없는 기술 도구에 불과합니다. 생성된 데이터를 제어하고 사용하는 사람들의 방법과 목적이 차이를 만들어냅니다. 그러므로, 데이터 컨트롤러는 적용 가능한 법률을 엄격히 준수할 뿐만 아니라 국제 협약, 도덕 기준, 문화적 규범, 공공질서 및 지역적 관습을 완전히 존중해야 합니다. 또한, 우리는 항상 개인정보와 초상권, 그리고 다른 합리적인 이익을 우선으로 보호해야 합니다.

4. 비디오 제품에서 지속적으로 생성되는 비디오 데이터는 다양한 이해관계자들의 권리, 가치 및 요구를 담고 있습니다. 데이터 보안을 확보하고 악의적 침입으로부터 제품을 보호하는 것이 매우 중요합니다. 모든 사용자 및 데이터 컨트롤러는 제품 및 데이터 보안을 극대화하기 위해 모든 합리적이고 필요한 조치를 취해야 하며, 데이터 유출, 부적절한 공개 또는 남용을 방지하기 위해 접근 제어 설정, 비디오 제품이 연결된 적절한 네트워크 환경 선택, 네트워크 보안을 설정하고 지속적으로 최적화해야 합니다.

5. 비디오 제품은 우리 사회의 안전을 향상시키는 데 큰 기여를 했으며, 우리는 그들이 우리 일상 생활의 다양한 측면에서 긍정적인 역할을 계속할 것이라고 믿습니다. 이 제품들을 남의 인권을 침해하거나 불법 활동에 가담하려는 시도는 기술 혁신과 제품 개발의 가치의 본질과 상반됩니다. 모든 사용자가 비디오 제품의 사용을 항상 적절하고 신중하게, 선의를 가지고 사용하기 위해 자체적인 방법과 규칙을 수립하도록 권장합니다.